

PAC 2010 SH / PAC 2610 S

RO

INSTRUCȚIUNI

APARAT DE AER CONDIȚIONAT
LOCAL

Tabel de conținut

Informații privind utilizarea acestor instrucțiuni	2
Siguranță	2
Informații despre dispozitiv	6
Transport și depozitare	7
Montare și pornire	7
Funcționare	10
Erori și defecțiuni	13
Întreținerea	15
Anexă tehnică	19
Eliminare	23

Informații privind utilizarea prezentelor instrucțiuni

Simboluri



Pericol

Acest simbol indică pericole pentru viața și sănătatea persoanelor din cauza gazului extrem de inflamabil.



Avertisment de tensiune electrică

Acest simbol indică pericole pentru viața și sănătatea persoanelor din cauza tensiunii electrice.



Avertisment

Acest cuvânt de avertizare indică un pericol cu un nivel mediu de risc care, dacă nu este evitat, poate duce la vătămări grave sau deces.



Prudență

Acest cuvânt de avertizare indică un pericol cu un nivel scăzut de risc care, dacă nu este evitat, poate duce la vătămări ușoare sau moderate.

Notă

Acest cuvânt de avertizare indică informații importante (de exemplu, deteriorarea materialului), dar nu indică pericole.



Informații

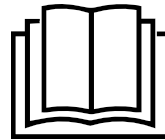
Informațiile marcate cu acest simbol vă ajută să vă îndepliniți sarcinile rapid și în siguranță.



Urmați manualul

Informațiile marcate cu acest simbol indică faptul că instrucțiunile trebuie respectate.

Puteți descărca versiunea curentă a instrucțiunilor și declarația de conformitate UE prin intermediul următorului link:



PAC 2010 SH



<https://hub.trotec.com/?id=43245>

PAC 2610 S



<https://hub.trotec.com/?id=44446>

Siguranță

Citiți cu atenție acest manual înainte de a porni sau de a utiliza dispozitivul. Păstrați întotdeauna manualul în imediata vecinătate a dispozitivului sau a locului de utilizare a acestuia.



Avertisment

Citiți toate avertismentele de siguranță și toate instrucțiunile. Nerespectarea avertismentelor și instrucțiunilor poate duce la șocuri electrice, incendii și/sau vătămări grave. **Salvați toate avertismentele și instrucțiunile pentru consultare ulterioară.**

Acest aparat poate fi utilizat de către copii cu vârste de la 8 ani și peste și de persoane cu capacități fizice, senzoriale sau mentale reduse sau cu lipsă de experiență și cunoștințe, dacă acestea au fost supravegheate sau instruite cu privire la utilizarea aparatului într-un mod sigur și înțeleg pericolele implicate. Copiii nu trebuie să se joace cu aparatul. Curățarea și întreținerea utilizatorului nu trebuie efectuate de copii fără supraveghere.

- Nu utilizați aparatul în încăperi sau zone cu potențial exploziv și nu îl instalați acolo.
- Nu utilizați aparatul într-o atmosferă agresivă.
- Așezați dispozitivul într-o poziție verticală și stabilă, pe un sol orizontal și stabil.
- Lăsați dispozitivul să se usuce după o curățare umedă. Nu îl puneți în funcțiune atunci când este ud.
- Nu utilizați dispozitivul cu mâinile ude sau umede.
- Nu expuneți dispozitivul la stropirea directă cu apă.
- Nu introduceți niciodată obiecte sau membre în dispozitiv.
- Nu acoperiți dispozitivul în timpul funcționării.
- Nu vă așezați pe aparat.

- Acest aparat nu este o jucărie. Țineți-l departe de copii și animale.
- Verificați accesoriile și piesele de conectare pentru eventuale deteriorări înainte de fiecare utilizare a aparatului. Nu utilizați dispozitive sau piese de dispozitiv defecte.
- Asigurați-vă că toate cablurile electrice din afara aparatului sunt protejate împotriva deteriorărilor (de exemplu, cauzate de animale). Nu utilizați niciodată dispozitivul dacă cablurile electrice sau conexiunea de alimentare sunt deteriorate!
- Conexiunea la rețea trebuie să corespundă specificațiilor din anexa tehnică.
- Introduceți fișa de rețea într-o priză de rețea cu siguranțe corespunzătoare.
- Respectați datele tehnice atunci când selectați extensiile cablului de alimentare. Derulați complet cablul de prelungire. Evitați supraîncărcarea electrică.
- Înainte de a efectua lucrări de întreținere, îngrijire sau reparații la aparat, scoateți fișa de rețea din priza de rețea. Țineți ștecherul de rețea în timp ce faceți acest lucru.
- Opriti dispozitivul și deconectați cablul de alimentare de la priza de rețea atunci când dispozitivul nu este utilizat.
- Nu utilizați în niciun caz dispozitivul dacă observați deteriorări pe fișa de alimentare sau pe cablul de alimentare. Dacă cablul de alimentare este deteriorat, acesta trebuie înlocuit de producător, de agentul său de service sau de persoane calificate în mod similar, pentru a evita un pericol. Cablurile de alimentare defecte prezintă un risc grav pentru sănătate!
- Atunci când poziționați dispozitivul, respectați distanțele minime față de pereți și alte obiecte, precum și condițiile de depozitare și funcționare specificate în anexa tehnică.
- Asigurați-vă că intrarea și ieșirea aerului nu sunt obstructate.
- Nu îndepărtați semnele de siguranță, autocolantele sau etichetele de pe dispozitiv. Păstrați toate semnele de siguranță, autocolantele și etichetele în stare lizibilă.
- Asigurați-vă că partea de aspirare este păstrată fără murdărie și obiecte libere.
- Transportați dispozitivul numai în poziție verticală, cu tava de condens sau furtunul de scurgere golite.
- Evacuați condensul colectat înainte de transport și depozitare. Nu-l beți. Pericol pentru sănătate!
- Utilizați baterii de tip AAA.
- Nu introduceți baterii reîncărcabile în telecomandă.
- Nu încărcați niciodată bateriile care nu pot fi reîncărcate.
- Tipuri diferite de baterii și baterii noi și uzate nu trebuie utilizate împreună.
- Introduceți bateriile în compartimentul bateriilor respectând polaritatea corectă.
- Îndepărtați bateriile descărcate. Bateriile conțin materiale periculoase pentru mediu. Aruncați bateriile în conformitate cu reglementările naționale.
- Scoateți bateriile de la telecomandă dacă nu veți utiliza dispozitivul pentru o perioadă mai lungă de timp.
- Nu scurtcircuitați niciodată borna de alimentare din compartimentul bateriilor!
- Nu înghițiți bateriile! Dacă o baterie este înghițită, aceasta poate provoca arsuri interne grave în decurs de 2 ore! Aceste arsuri pot duce la deces!
- Dacă credeți că bateriile ar fi putut fi înghițite sau ar fi pătruns în alt mod în organism, solicitați imediat asistență medicală!
- Țineți bateriile noi și uzate și compartimentul bateriilor deschis departe de copii.
- Dacă compartimentul bateriilor nu se închide bine, opriți utilizarea produsului prin intermediul telecomenzii.
- Nu depozitați dispozitivul împreună cu surse de aprindere în încăperi fără ventilație.
- Instalați dispozitivul numai în conformitate cu reglementările naționale de instalare.
- Instalați, puneți în funcțiune și depozitați dispozitivul PAC 2010 SH numai într-o încăpăre cu dimensiuni mai mari de 6 m².
- Instalați, puneți în funcțiune și depozitați dispozitivul PAC 2610 S numai într-o încăpăre cu dimensiuni mai mari de 9 m².
- Depozitați aparatul astfel încât să nu poată apărea deteriorări mecanice.
- Întregul circuit frigorific este un sistem închis ermetic, care nu necesită întreținere și poate fi întreținut sau reparat numai de către firme specializate în răcire și climatizare sau de către producător.

Instrucțiuni de siguranță pentru întreținerea circuitului frigorific:

- Orice persoană care lucrează cu sau la circuitul de agent frigorific trebuie să poată prezenta un certificat de calificare eliberat de un organism acreditat de industrie, care să demonstreze competența sa în utilizarea în siguranță a agenților frigorifici pe baza unei proceduri bine cunoscute în industrie.
- Lucrările de service pot fi efectuate numai în conformitate cu specificațiile producătorului. În cazul în care lucrările de întreținere și reparații necesită sprijinul unor persoane suplimentare, persoana instruită în manipularea refrigeranților inflamabili trebuie să supravegheze în permanență lucrările efectuate.
- Nu utilizați alte mijloace decât cele recomandate de producător pentru accelerarea procesului de dezghețare.
- Nu forțați și nu ardeți.
- Vă rugăm să rețineți că agentul frigorific este inodor.
- Respectați reglementările naționale pentru instalațiile de gaz.
- Respectați capacitatea maximă a agentului frigorific din datele tehnice.

- R290 este un agent frigorific care respectă reglementările europene de mediu. Nicio parte a circuitului de răcire nu poate fi perforată.

Utilizare prevăzută

Utilizați aparatul numai pentru răcirea, ventilarea, dezumidificarea și încălzirea aerului interior, respectând datele tehnice (numai PAC 2010 SH).

Orice altă utilizare decât cea prevăzută este considerată utilizare necorespunzătoare.

Utilizarea necorespunzătoare previzibilă în mod rezonabil

- Nu așezați dispozitivul pe sol umed sau inundat.
- Nu așezați niciun obiect, de exemplu îmbrăcăminte, pe dispozitiv.
- Nu utilizați dispozitivul în afara ușilor.
- Nu scufundați niciodată dispozitivul în apă.
- Nu efectuați modificări neautorizate, alterări sau schimbări structurale ale dispozitivului.
- Nu utilizați dispozitivul în imediata vecinătate a piscinelor, căzilor de baie și dușurilor.

Calificarea personalului

Persoanele care utilizează acest dispozitiv trebuie:

- să fie conștiente de pericolele care apar atunci când se lucrează cu dispozitive electrice în zone umede.
- să fi citit și înțeles instrucțiunile, în special capitolul Siguranță.

Lucrările de întreținere care necesită deschiderea carcasei trebuie să fie efectuate numai de către firme specializate în răcire și climatizare sau de către producător.

Semne și etichete de siguranță pe dispozitiv

Notă

Nu îndepărtați niciun semn de siguranță, autocolant sau etichetă de pe dispozitiv. Păstrați toate semnele, autocolantele și etichetele de siguranță în stare lizibilă.

Următoarele semne și etichete de siguranță sunt atașate la dispozitiv:

PAC 2010 SH

WARNING • WARNUNG • ATTENTION

DE Das Gerät muss in einem Raum mit einer Grundfläche größer als 6 m² aufgestellt, betrieben und gelagert werden.

EN Appliance shall be installed, operated and stored in a room with floor area larger than 6 m².

FR L'appareil doit être installé, utilisé et entreposé dans une pièce avec une surface supérieure à 6 m².



PAC 2610 S

DE Das Gerät muss in einem Raum mit einer Grundfläche größer als 9 m² aufgestellt, betrieben und gelagert werden

EN Appliance shall be installed, operated and stored in a room with floor area larger than 9 m².

FR L'appareil doit être installé, utilisé et entreposé dans une pièce avec une surface supérieure à 9 m².



Urmați manualul

Acest simbol indică faptul că instrucțiunile trebuie respectate.



Respectați manualul de reparații

Lucrările de eliminare, întreținere și reparare a circuitului frigorific pot fi efectuate numai în conformitate cu specificațiile producătorului și de către persoane care dețin un certificat de calificare. Un manual de reparații corespunzător este disponibil la cerere de la producător.

!!! ACHTUNG !!!

- 1. Vor Inbetriebnahme MIND. 12 STUNDEN aufrecht und still stehen lassen! Das schützt den Kompressor, verlängert die Lebensdauer erheblich und verhindert so einen Verlust der Kühlleistung.

Das Klimagerät muss immer BESONDERS VORSICHTIG auf den Boden gestellt werden! Ansonsten können Mikrorisse in der Bodenplatte und der Kondensatwanne entstehen, was dazu führt, dass Kondenswasser auf den Boden tropft.

Für Schäden, die durch unsachgemäßen Gebrauch entstehen, übernehmen wir KEINEGEWÄHRLEISTUNG!

!!! AVERTISMENT !!!

- 1. Înainte de utilizare, stați în poziție verticală și odihniți-vă timp de MIN 12 ORE! Acest lucru protejează compresorul, prelungindu-i considerabil durata de viață și prevenind pierderea performanțelor de răcire.

Aparatul de aer condiționat trebuie așezat întotdeauna pe cu ATENȚIE! în caz contrar, se pot forma microfisuri în placa inferioară și în vasul de condens, provocând picurarea condensului pe

floor.

Pentru daune cauzate de utilizarea necorespunzătoare, GARANȚIA VA FI NULĂ ȘI ANULATĂ!

!!! ATENȚIE !!!

- 1. Avant la mise en service, laissez immobile en position verticale PENDANT AU MOINS 12 HEURES ! Cela protège le compresseur, prolonge sensiblement la durée de vie et évite ainsi une diminution des performances de refroidissement.

Le climatiseur doit toujours être posé sur le sol AVEC LES PLUS GRANDES PRÉCAUTIONS ! Sinon, des micro-fissures risquent de se former dans le socle ou le bac de récupération de l'eau de condensation, ce qui entraînerait que cette dernière coule sur le sol.

Toute utilisation incorrecte ou non conforme entraîne L'EXTINCTION DE LA GARANTIE !

Riscuri reziduale



Pericol

Propan refrigerant natural (R290)!

H220 - Gaz extrem de inflamabil.

H280 - Conține gaz sub presiune; poate exploda dacă este încălzit.

P210 - Păstrați departe de căldură, scânteii, flăcări deschise și alte surse de aprindere. Nu se fumează.

P377 - Incendii cu scurgeri de gaz: Nu stingeți, cu excepția cazului în care scurgerea poate fi oprită în siguranță.

P410+P403 - Protejați de lumina soarelui. Depozitați într-un loc bine ventilat.



Avertisment privind tensiunea electrică

Risc de șoc electric!

Risc de șoc electric dacă dispozitivul intră în contact cu apa!

Nu utilizați acest dispozitiv în imediata apropiere a căzilor de baie, dușurilor sau piscinelor!



Avertisment privind tensiunea electrică

Lucrările la componentele electrice trebuie efectuate numai de către o companie specializată autorizată!



Avertisment privind tensiunea electrică

Înainte de orice intervenție asupra aparatului, scoateți ștecherul din priza de rețea!

Nu atingeți fișa de rețea cu mâinile ude sau umede. Țineți fișa de rețea în timp ce scoateți cablul de alimentare din priza de rețea.



Avertisment privind tensiunea electrică

Risc de electrocutare!

Dispozitivul nu este protejat împotriva apei. Există riscul de electrocutare!

Nu utilizați niciodată dispozitivul în zone în care apa care picură, pulverizează sau curge poate intra în dispozitiv! Nu scufundați niciodată dispozitivul în apă!



Avertisment

Pot apărea pericole la dispozitiv atunci când acesta este utilizat de persoane necalificate într-un mod neprofesionist sau necorespunzător! Respectați calificările personalului!



Avertisment

Dispozitivul nu este o jucărie și nu trebuie să ajungă în mâinile copiilor.



Avertisment

Risc de sufocare!

Nu lăsați ambalajul la vedere. Copiii îl pot folosi ca pe o jucărie periculoasă.

Avertizare

Nu utilizați dispozitivul fără un filtru de aer introdus! Fără filtrul de aer, interiorul dispozitivului va fi puternic contaminat. Acest lucru ar putea reduce performanța și duce la deteriorarea dispozitivului.

Comportament în caz de urgență

1. Opriți dispozitivul.
2. Deconectați dispozitivul de la rețea prin scoaterea fișei de rețea din priză. Atunci când faceți acest lucru, asigurați-vă că țineți ștecherul, nu cablul.
3. Nu reconectați la rețea un dispozitiv defect.

Informații despre dispozitiv

Descrierea dispozitivului

Dispozitivul are rolul de a răci aerul din cameră. De asemenea, filtrează și dezumidifică aerul, creând astfel un climat plăcut în cameră. În plus, dispozitivul PAC 2010 SH poate fi utilizat ca încălzitor.

Dispozitivul răcește aerul din cameră prin absorbția căldurii. Căldura absorbită este emisă în exterior prin furtunul de evacuare a aerului; aerul răcit este introdus în locul de instalare prin intermediul unui ventilator.

Condensul acumulat se scurge din evaporator pe condensatorul fierbinte, unde se evaporă și apoi este transportat la exterior prin furtunul de evacuare a aerului.

În modul de *ventilație*, dispozitivul oferă posibilitatea de circulație a aerului fără efect de răcire.

În modul de *dezumidificare*, umiditatea este extrasă din aer. În modul de *încălzire* (PAC 2010 SH), aerul din cameră este încălzit.

Dispozitivul funcționează complet automat și dispune de o varietate de opțiuni suplimentare. De exemplu, dispozitivul poate fi pornit sau oprit automat cu întârziere prin intermediul funcției de temporizare.

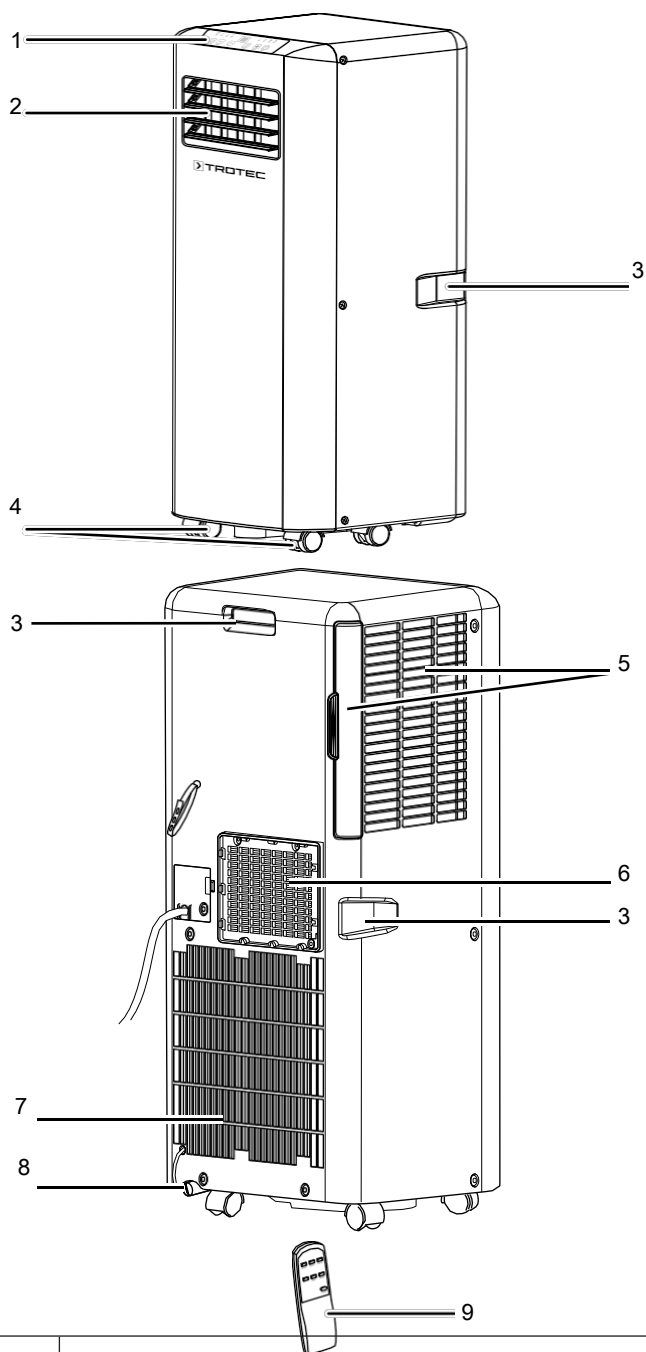
Operarea dispozitivului este posibilă fie prin intermediul panoului de control de pe dispozitiv, fie prin intermediul telecomenzii cu infraroșu furnizate.

Dispozitivul a fost proiectat pentru o aplicare universală și flexibilă.

Datorită dimensiunilor sale compacte, acesta poate fi ușor transportat și utilizat în toate spațiile interioare.

Dispozitivul nu este protejat împotriva apei (IP20).

Reprezentarea dispozitivului



Nr.	Denumire
1	Panou de control
2	Ieșire de aer cu clapete de ventilație reglabile
3	Mâner de transport
4	Roți
5	Intrare aer cu filtru de aer
6	Racord pentru furtunul de evacuare a aerului
7	Intrare aer
8	Orificiu de evacuare a condensului cu dop de cauciuc
9	Telecomandă

Transport și depozitare

Notă

Dacă depozitați sau transportați dispozitivul în mod necorespunzător, dispozitivul poate fi deteriorat. Țineți cont de informațiile privind transportul și depozitarea dispozitivului.

Transport

Rețineți că s-ar putea aplica reglementări suplimentare privind transportul dispozitivelor care conțin agenți frigorifici inflamabili. Aranjamentul echipamentului și numărul maxim de componente care pot fi transportate împreună pot fi deduse din reglementările de transport aplicabile.

Pentru a facilita transportul dispozitivului, acesta este prevăzut cu roți.

Pentru a facilita transportul dispozitivului, acesta este prevăzut cu un mâner de transport.

Înainte de a transporta dispozitivul, respectați următoarele:

- Oprțiți aparatul.
- Deconectați dispozitivul de la rețea prin scoaterea fișei de rețea din priză. Atunci când faceți acest lucru, asigurați-vă că țineți fișa, nu cablul.
- Evacuați condensul rămas din aparat.
- Nu utilizați cablul de alimentare pentru a târî dispozitivul.
- Rotiți dispozitivul numai pe suprafețe ferme și plane.

După transportarea dispozitivului, procedați după cum urmează:

- Așezați dispozitivul în poziție verticală după transport.
- Lăsați aparatul să se odihnească timp de cel puțin 12 ore, astfel încât agentul frigorific să se poată acumula în compresor. Așteptați 12 ore înainte de a porni din nou dispozitivul! Acțiunea contrară poate duce la deteriorarea compresorului și la funcționarea defectuoasă a dispozitivului. Orice solicitare de garanție va fi anulată în acest caz.

Depozitare

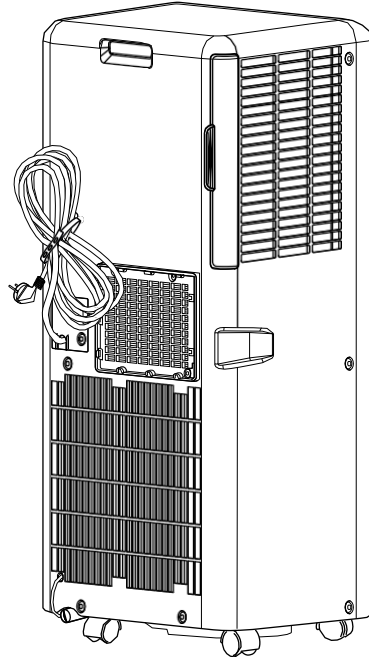
Înainte de depozitarea aparatului, procedați după cum urmează:

- Evacuați condensul rămas din aparat.
- Deconectați dispozitivul de la rețea prin scoaterea fișei de rețea din priză. Când faceți acest lucru, asigurați-vă că țineți ștecherul, nu cablul.

Atunci când dispozitivul nu este utilizat, respectați următoarele condiții de depozitare:

- Depozitați dispozitivul PAC 2010 SH numai într-o încăpere cu dimensiuni mai mari de 6 m².
- Depozitați dispozitivul PAC 2610 S numai într-o încăpere cu dimensiuni mai mari de 9 m².
- Poziționați dispozitivul numai în încăperi în care nu există nicio sursă de aprindere (de exemplu, flăcări deschise, un aparat pe gaz activ sau un încălzitor electric).
- Depozitați dispozitivul într-un loc uscat și protejat de îngheț și căldură.

- Depozitați dispozitivul într-o poziție verticală, unde este protejat de praf și de lumina directă a soarelui.
- Dacă este necesar, utilizați un capac pentru a proteja dispozitivul de praful invaziv.
- Nu așezați alte dispozitive sau obiecte deasupra dispozitivului pentru a preveni deteriorarea acestuia.
- Utilizați înfășurătorul de cablu din spate pentru a proteja cablul de alimentare.



- Scoateți bateriile din telecomandă.

Asamblare și pornire

Set de livrare

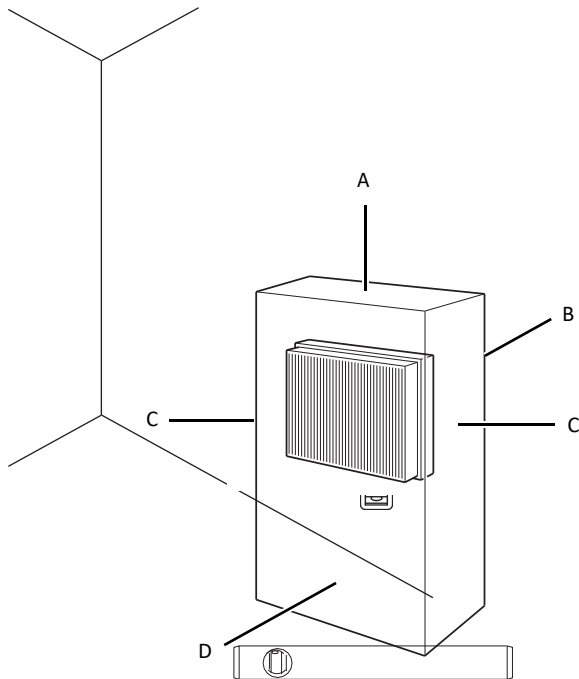
- 1 x dispozitiv
- 1 x Furtun de evacuare a aerului
- 1 x Adaptor pentru furtun
- 1 x Conector pentru furtun
- 1 x Telecomandă (fără baterii)
- 1 x Manual

Despachetarea dispozitivului

1. Deschideți cutia de carton și scoateți dispozitivul.
2. Scoateți complet ambalajul.
3. Desfășurați complet cablul de alimentare. Asigurați-vă că cablul de alimentare nu este deteriorat și că nu îl deteriorați în timpul derulării.

Punerea în funcțiune

Atunci când poziționați dispozitivul, respectați distanța minimă față de pereți sau alte obiecte, așa cum este descrisă în capitolul Date tehnice.



- Înainte de repornirea dispozitivului, verificați starea cablului de alimentare. Dacă există îndoieli cu privire la starea sunetului, contactați serviciul clienți.
- Poziționați dispozitivul numai în încăperi în care nu se pot acumula posibile scurgeri de agent frigorific.
- Așezați dispozitivul într-o poziție verticală și stabilă, pe un sol orizontal și stabil.
- Nu creați pericole de împiedicare atunci când amplasați cablul de alimentare sau alte cabluri electrice, în special atunci când poziționați dispozitivul în mijlocul camerei. Utilizați punți pentru cabluri.
- Asigurați-vă că cablurile prelungitoare sunt complet desfășurate.
- Păstrați libere intrările și ieșirile de aer, precum și racordul furtunului de evacuare a aerului.
- Asigurați-vă că nu există perdele sau alte obiecte care să interfereze cu fluxul de aer.

Introducerea bateriilor în telecomandă



Avertisment privind tensiunea electrică

Nu atingeți compartimentul bateriilor cu mâinile ude sau umede.

Notă

Nu utilizați baterii reîncărcabile! Respectați datele tehnice pentru pornire.

Vă rugăm să procedați după cum urmează pentru a introduce sau schimba bateriile:

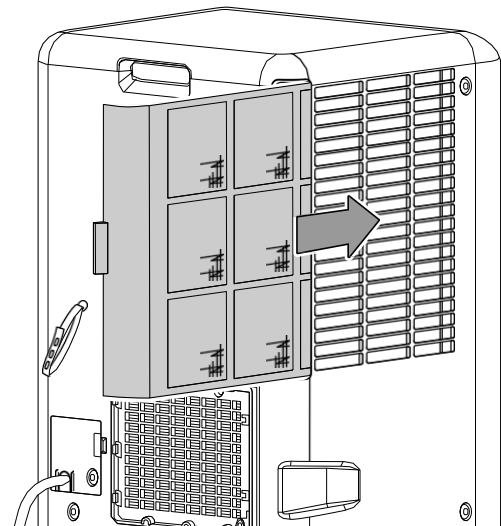
1. Scoateți capacul pentru baterii din partea din spate a telecomenzii.
2. Introduceți două baterii în compartimentul bateriei respectând polaritatea corectă.
3. Glisați capacul bateriei înapoi pe telecomandă.

Introducerea filtrului de aer

Notă

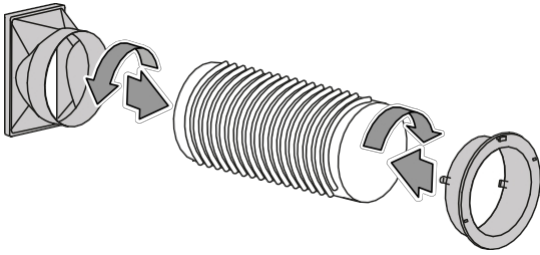
Nu utilizați aparatul fără un filtru de aer introdus! Fără filtrul de aer, interiorul dispozitivului va fi puternic contaminat. Acest lucru ar putea reduce performanța și duce la deteriorarea dispozitivului.

- Asigurați-vă că filtrul de aer este instalat înainte de a porni dispozitivul.

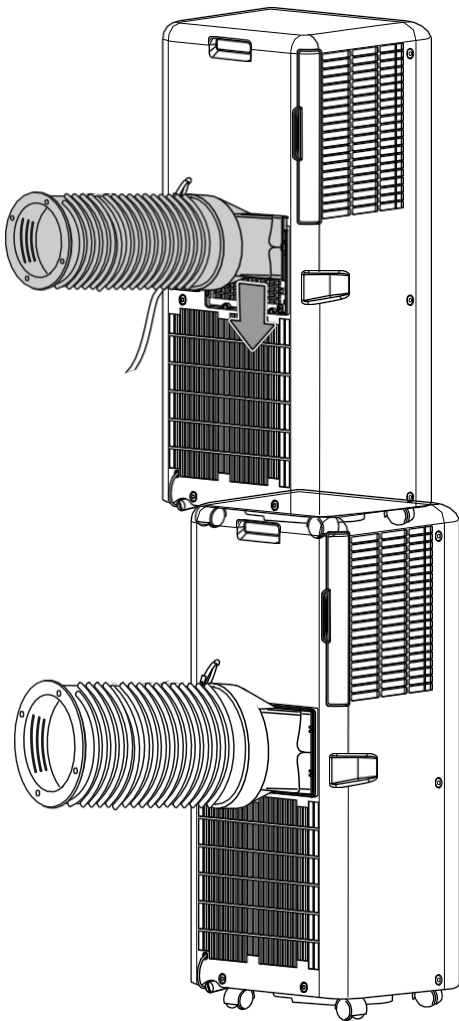


Conectarea furtunului de evacuare a aerului

1. Conectați adaptorul pentru furtun și conectorul pentru furtun la câte un capăt al furtunului de evacuare a aerului.



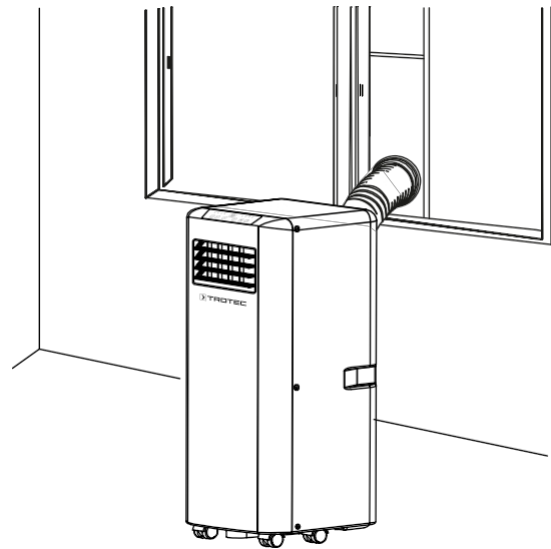
2. Conectați capătul adecvat al furtunului de evacuare a aerului la racordul furtunului de evacuare a aerului (6) situat la dispozitiv.



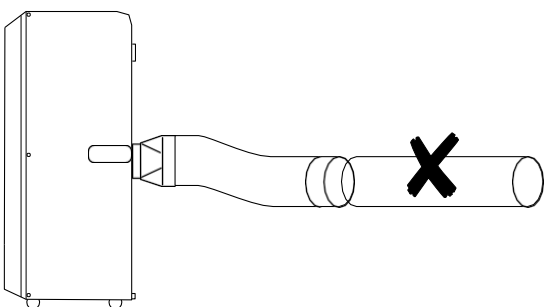
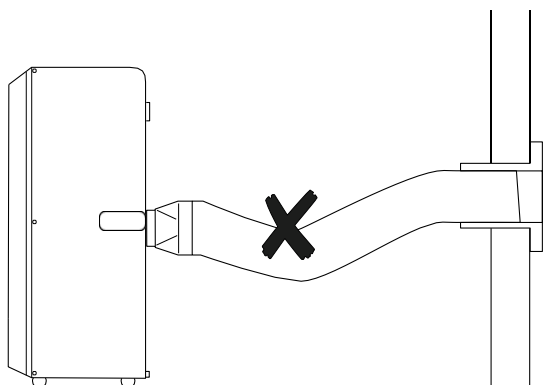
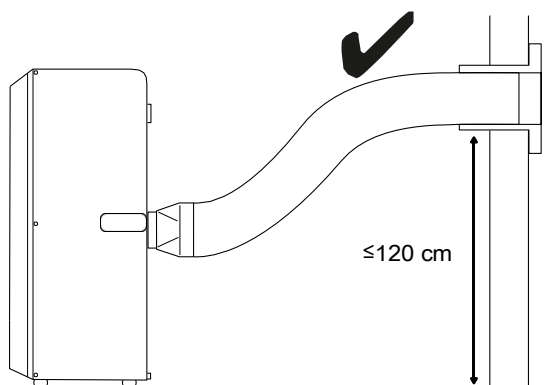
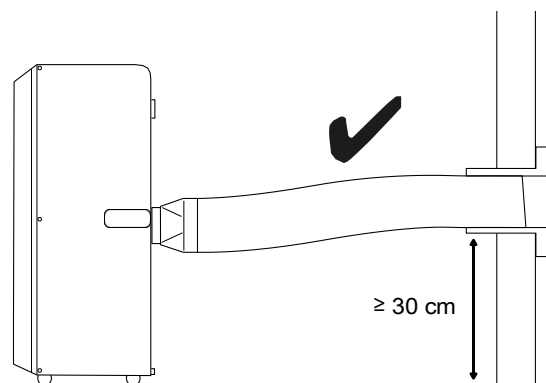
Evacuarea aerului evacuat

- Aerul evacuat care iese din dispozitiv conține căldura reziduală din încăperea care urmează să fie răcită. Din acest motiv, se recomandă evacuarea aerului evacuat în exterior.
- Capătul furtunului de evacuare a aerului poate fi introdus prin fereastra deschisă. Dacă este necesar, asigurați fereastra deschisă cu mijloacele corespunzătoare, astfel încât capătul furtunului de evacuare a aerului să nu se poată deplasa.
- Capătul furtunului de evacuare a aerului poate fi, de asemenea, agățat într-o fereastră înclinată. În acest scop, vă recomandăm să utilizați o garnitură de fereastră (opțional).
- Instalați furtunul de evacuare a aerului înclinat cu direcția aerului.
- Furtunul conectat nu trebuie să conțină nicio sursă de aprindere.

Exemplu cu furtun de evacuare a aerului:



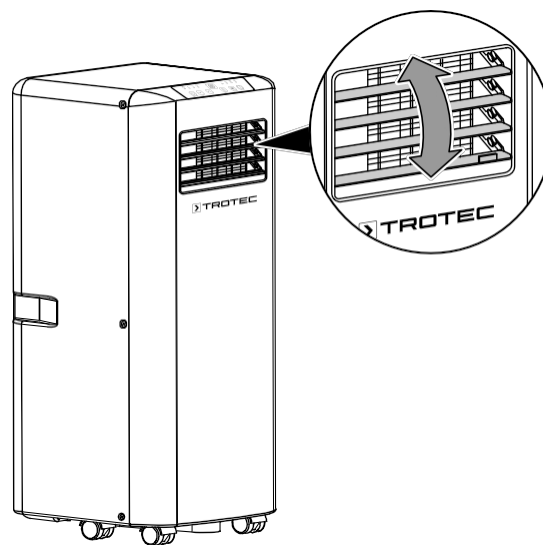
Pentru instalarea furtunului de evacuare a aerului, vă rugăm să respectați următoarele:



- Evitați îndoiturile în furtunul de evacuare a aerului. Coturile și îndoiturile ar duce la o acumulare de aer umed emis, cauzând supraîncălzirea și oprirea dispozitivului.
- Dimensiunile furtunului de evacuare a aerului au fost realizate special pentru a se potrivi dispozitivului. Nu înlocuiți sau nu prelungiți furtunul. Acest lucru ar putea cauza o funcționare defectuoasă a dispozitivului.

Deschiderea clapetelor de ventilație

- Înainte de a porni aparatul, deschideți clapetele orizontale de ventilație la ieșirea de aer. Reglați clapetele orizontale de ventilație în poziția dorită.



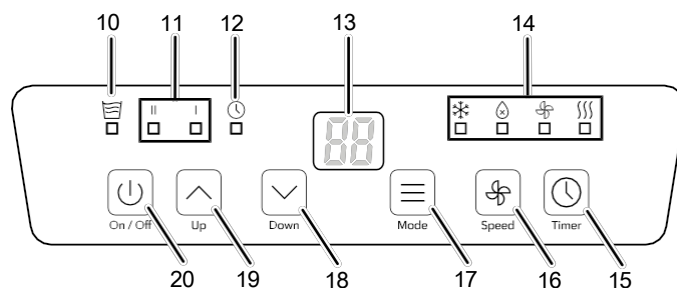
Conectarea cablului de alimentare

- Conectați fișa de alimentare la o priză bine fixată.

Funcționare

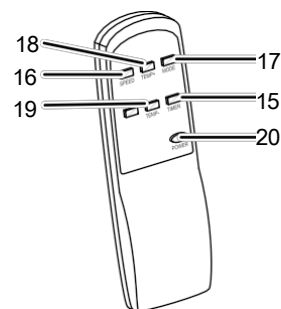
- Evitați ușile și ferestrele deschise.

Elemente de funcționare



Telecomandă

Toate setările aparatului pot fi efectuate și cu ajutorul telecomenzii incluse în pachetul de livrare.



Nr.	Denumire	Semnificație
10	LED nivel umplere apă	Indicație de golire a tăvii de condens
11	LED-uri de viteză a ventilatorului	Indicarea vitezei ventilatorului: I= scăzut II= mare
12	LED temporizator	Se aprinde atunci când temporizatorul este activat
13	Afișaj pe segmente	Indicarea temperaturii țintă și a temperaturii actuale a camerei Indicarea numărului de ore în timpul programării temporizatorului Indicarea codului de eroare, a se vedea capitolul Erori și defecțiuni
14	Modul de funcționare LED-uri	Indică modul de funcționare selectat: ☀ = răcire 💧 = dezumidificare ✎ = ventilație 🔥 = mod de încălzire (PAC 2010 SH)
15	Butonul temporizator	Activarea sau dezactivarea funcțiilor temporizatorului
16	Buton de viteză	Pentru setarea vitezei ventilatorului
17	Butonul Mod	Pentru selectarea modului de funcționare: Răcire Dezumidificare Ventilație Mod încălzire (PAC 2010 SH)
18	Buton jos	Setarea temperaturii țintă pentru răcire și încălzire între 16 °C și 31 °C Setarea numărului de ore pentru temporizator în trepte de 1 oră (1 h până la 24 h)
19	Buton sus	
20	Butonul Pornit / Oprit	Pornirea sau oprirea dispozitivului



Avertisment privind tensiunea electrică

Risc de șoc electric!

Dispozitivul nu este protejat împotriva apei. Există riscul de electrocutare!

Nu utilizați niciodată dispozitivul în zone în care picurăturile, stropii sau apa curgătoare pot intra în dispozitiv! Nu scufundați niciodată dispozitivul în apă!



Informații

Un semnal acustic este emis de fiecare dată când este activată o setare.

Pornirea aparatului

1. Lăsați dispozitivul să se odihnească pentru un timp.
2. După ce ați instalat complet dispozitivul așa cum este descris în capitolul Pornire, îl puteți porni.
3. Apăsăți butonul *On / Off* (20).
 - ⇒ Dispozitivul pornește în modul de răcire.
 - ⇒ LED-ul de răcire este aprins.
 - ⇒ LED-ul de viteză a ventilatorului este aprins.
4. Selectați modul de funcționare dorit.

Aparatul se oprește automat atunci când tava de condens este plină. E2 este afișat pe afișajul cu segmente (13) și LED-ul nivelului de umplere cu apă (10) este aprins.

Setarea modului de funcționare

Aparatul are următoarele moduri de funcționare:

- Răcire
- Deumidificare
- Ventilație
- Mod încălzire (numai PAC 2010 SH)

Răcire

În modul de răcire, camera va fi răcită până la temperatura țintă dorită.

1. Apăsăți butonul *Mode (Mod)* (17) până când LED-ul de răcire (14) este aprins.
2. Apăsăți în mod repetat butonul *Sus* (19) sau *Jos* (18) pentru a selecta temperatura țintă dorită. Temperatura poate fi reglată în trepte de 1 °C într-un interval cuprins între 16 °C și 31 °C.
 - ⇒ Afișajul pe segmente (13) indică pentru scurt timp temperatura țintă dorită, apoi apare temperatura actuală a camerei.
3. Apăsăți butonul *Speed* (16) pentru a seta treapta dorită a ventilatorului.
 - ⇒ LED-ul vitezei ventilatorului (11) pentru treapta dorită a ventilatorului se va aprinde.
 - ⇒ LED-ul de răcire (14) va fi aprins pentru a indica modul de răcire.

Deumidificare

În modul de *dezumidificare*, nivelul de umiditate din încăpere este redus.

Temperatura nu poate fi reglată, iar ventilatorul funcționează la cel mai mic nivel de viteză.



Informații

În timpul modului de *dezumidificare*, furtunul de evacuare a aerului trebuie să fie conectat astfel încât condensul să poată ieși din încăperea care urmează să fie dezumidificată.

1. Apăsați butonul *Mode* (17) până când LED-ul de *dezumidificare* (14) este aprins.
 - ⇒ Este selectat modul de *dezumidificare*.
 - ⇒ Temperatura și turația ventilatorului (etapa I) sunt presetate în acest mod de funcționare și nu pot fi modificate.



Informații

Dacă aparatul funcționează într-un mediu foarte umed, condensul acumulat trebuie evacuat la intervale regulate (consultați Evacuarea condensului).

Ventilație



Info

Scoateți furtunul de evacuare a aerului în timpul *ventilației*.

În modul de *ventilație*, aerul din cameră este circulat, acesta nu va fi nici răcit, nici dezumidificat.

1. Apăsați butonul *Mod* (17) până când se aprinde LED-ul pentru *ventilație* (14) se aprinde.
2. Apăsați butonul *Speed* (16) pentru a seta viteza dorită a ventilatorului.
 - ⇒ LED-ul pentru viteza ventilatorului selectată (11) se va aprinde.

Modul de încălzire (PAC 2010 SH)

În modul de *încălzire*, camera va fi încălzită până la temperatura țintă dorită.

1. Apăsați butonul *Mod* (17) până când LED-ul de *încălzire* (14) este aprins.
 - ⇒ Modul de *încălzire* este selectat.
2. Apăsați în mod repetat butonul *Sus* (19) sau *Jos* (18) pentru a selecta temperatura țintă dorită. Temperatura poate fi reglată în trepte de 1 °C într-un interval cuprins între 16 °C și 31 °C.
 - ⇒ Temperatura țintă dorită este indicată pe afișajul cu segmente (13).
3. Apăsați butonul *Viteză* (16) pentru a seta treapta dorită a ventilatorului.
 - ⇒ LED-ul *vitezei ventilatorului* (11) pentru treapta dorită a ventilatorului va fi aprins.
 - ⇒ LED-ul de *încălzire* (14) va fi aprins pentru a indica modul de *încălzire*.



Informații

După oprire, ventilatorul continuă să funcționeze pentru o scurtă perioadă în care nu pot fi efectuate setări.

Setarea cronometrului

Temporizatorul are două moduri de funcționare:

- pornire automată la expirarea unui număr prestabilit de ore
- oprirea automată la expirarea unui număr prestabilit de ore

Timerul poate fi programat în trepte de 1 oră (de la 1 h la 24 h).

Funcția poate fi setată în toate modurile de funcționare. Aceasta poate fi activată atât în timpul funcționării, cât și în modul de așteptare.

Notă

Aparatul nu trebuie lăsat nesupravegheat într-o încăpere liber accesibilă cu un temporizator activat.

Pornire automată

✓ Aparatul este oprit.

1. Apăsați butonul *temporizator* (15).
 - ⇒ LED-ul *temporizatorului* (12) este aprins.
 - ⇒ Numărul de ore clipește pe afișajul cu segmente (13) timp de aprox. 10 s.
2. Apăsați în mod repetat butonul *Sus* (19) sau *Jos* (18) pentru a selecta numărul dorit de ore până la pornirea automată.
3. Apăsați butonul *Timer* (15) pentru a confirma setarea.
 - ⇒ Afișajul cu segmente (13) indică continuu numărul de ore până la pornirea automată.
 - ⇒ După timpul predefinit, dispozitivul se pornește singur.
4. Pentru a șterge setarea, apăsați din nou butonul *Timer* (15).
 - ⇒ LED-ul *temporizatorului* (12) se

stinge. Observații privind pornirea automată:

- Dacă aparatul este deconectat de la sursa de alimentare, toate setările pentru pornirea automată sunt șterse.
- Pornirea manuală a aparatului dezactivează funcția de pornire automată.

Deconectare automată

✓ Aparatul este pornit.

1. Apăsați butonul *temporizator* (15).
 - ⇒ LED-ul *temporizatorului* (12) este aprins.
 - ⇒ Numărul de ore clipește pe afișajul cu segmente (13) timp de aprox. 10 s.
2. Apăsați în mod repetat butonul *Sus* (19) sau *Jos* (18) pentru a selecta numărul dorit de ore până la oprirea automată.
3. Apăsați butonul *Timer* (15) pentru a confirma setarea.
 - ⇒ Afișajul cu segmente (13) indică continuu numărul de ore până la oprirea automată.
 - ⇒ După timpul predefinit, dispozitivul se oprește automat.
4. Pentru a șterge setarea, apăsați din nou butonul *Timer* (15).
 - ⇒ LED-ul *temporizatorului* (12) se

stinge. Observații privind oprirea automată:

- Apăsarea butonului *On / Off* (20) dezactivează funcția de funcția de oprire automată.

Dezghețarea automată

La temperaturi ambientale scăzute, se poate forma gheață la evaporator. Aparatul va efectua atunci o dezghețare automată.

Compresorul se oprește, iar ventilatorul continuă să funcționeze până la finalizarea dezghețării. Durata procesului de dezghețare poate varia.

Nu opriți aparatul în timpul dezghețării automate. Nu scoateți ștecherul de la priza de rețea.

Oprire



Avertisment privind tensiunea electrică

Nu atingeți fișa de rețea cu mâinile ude sau umede.

- Opriți aparatul.
- Deconectați dispozitivul de la rețea prin scoaterea fișei de rețea din priză. Atunci când faceți acest lucru, asigurați-vă că țineți ștecherul, nu cablul.
- Goliți tava de condens, dacă este necesar.
- Dacă este necesar, scoateți furtunul de scurgere a condensului și orice lichid rezidual din acesta.
- Curățați dispozitivul în conformitate cu capitolul Întreținere.
- Depozitați dispozitivul în conformitate cu capitolul Transport și depozitare.

Erori și defecțiuni

Funcționarea corectă a dispozitivului a fost verificată de mai multe ori în timpul producției. Dacă totuși apar defecțiuni, verificați dispozitivul în conformitate cu următoarea listă.

Notă

Așteptați cel puțin 3 minute după lucrările de întreținere și reparații. Abia apoi reporniți dispozitivul.

Dispozitivul nu pornește:

- Verificați conexiunea de alimentare.
- Verificați dacă cablul de alimentare și fișa de alimentare sunt deteriorate. Dacă observați deteriorări, nu încercați să repuneți dispozitivul în funcțiune.
Dacă cablul de alimentare este deteriorat, acesta trebuie înlocuit de producător, de agentul său de service sau de persoane cu calificare similară pentru a evita un pericol.
- Verificați fuzionarea la fața locului.
- Respectați temperatura de funcționare în conformitate cu capitolul Anexă tehnică.
- Este posibil ca tava de condensare să fie plină. Goliți tava de condensare dacă este necesar. Codul de eroare E2 nu trebuie să fie indicat pe afișajul cu segmente și LED-ul de nivel de umplere cu apă (10) nu trebuie să fie aprins.
- Dacă aparatul nu pornește, dispuneți verificarea instalației electrice de către o firmă specializată sau de către producător.

Aparatul funcționează cu o capacitate de răcire redusă sau inexistentă:

- Verificați dacă este selectat modul de răcire.
- Verificați dacă furtunul de evacuare a aerului este bine montat. În cazul în care furtunul este îndoit, curbat sau blocat, aerul evacuat nu poate fi evacuat. Eliberați calea pentru aerul evacuat.
- Verificați poziția clapetelor de ventilație. Acestea trebuie să fie deschise la maximum.
- Verificați dacă filtrul (filtrele) de aer sunt murdare. Dacă este necesar, curățați sau înlocuiți filtrul (filtrele) de aer.
- Verificați distanța minimă față de pereți sau alte obiecte. Poziționați dispozitivul un pic mai mult în centrul camerei, dacă este necesar.
- Verificați dacă ferestrele și/sau ușile din cameră sunt deschise. Dacă da, închideți-le. Cu toate acestea, o fereastră trebuie să rămână deschisă pentru furtunul de evacuare a aerului.
- Verificați temperatura setată la aparat. Reduceți temperatura setată dacă aceasta este mai mare decât temperatura camerei.

Aparatul este zgomotos sau vibrează:

- Verificați dacă aparatul este așezat într-o poziție stabilă și verticală.

Condensul se scurge:

- Verificați dacă aparatul prezintă scurgeri.

Compresorul nu pornește:

- Verificați dacă s-a declanșat protecția la supraîncălzire a compresorului. Deconectați dispozitivul de la rețea și lăsați-l să se răcească timp de aproximativ 10 minute înainte de a-l reconecta.
- Verificați dacă temperatura ambiantă este egală cu temperatura țintă (în modul *răcire*). Compresorul nu va porni decât dacă se atinge temperatura respectivă.
- Compresorul poate porni cu o întârziere de 3 minute, deoarece este prevăzut cu o protecție internă împotriva repornirii directe.

Aparatul se încălzește foarte tare, este zgomotos sau pierde putere:

- Verificați dacă intrarea de aer și filtrul de aer sunt murdare. Îndepărtați murdăria externă.
- Din exterior, verificați dacă aparatul este murdar (a se vedea capitolul *Întreținere*). Dacă interiorul aparatului este murdar, curățați-l la o firmă specializată în răcire și aer condiționat sau la producător.

Aparatul nu răspunde la telecomandă cu infraroșu:

- Verificați dacă distanța dintre telecomandă și dispozitiv este prea mare și reduceți-o dacă este necesar.
- Asigurați-vă că nu există obstacole, cum ar fi mobilier sau pereți, între dispozitiv și telecomandă. Asigurați contactul vizual între dispozitiv și telecomandă.
- Verificați starea de încărcare a bateriilor și schimbați-le dacă este necesar.
- Dacă bateriile tocmai au fost schimbate, verificați polaritatea corectă a acestora.

Dispozitivul încă nu funcționează corect după aceste verificări:

Vă rugăm să contactați serviciul clienți. Dacă este necesar, duceți aparatul la o firmă specializată pentru răcire și climatizare sau la producător pentru reparații.

Coduri de eroare

Următoarele mesaje de eroare pot fi afișate pe afișajul cu segmente (13):

Cod de eroare	Cauza	Remediu
E0	Eroare la senzorul de temperatură a camerei	Deconectați scurt dispozitivul de la rețea. În cazul în care eroarea continuă să fie afișată după repornire, vă rugăm să contactați serviciul clienți.
E2	Tava de condensare plină	Goliți tava de condens. Dacă eroarea continuă să fie afișată, vă rugăm să contactați serviciul clienți.
E4	Rezervorul de apă plin în modul de încălzire	Goliți rezervorul de apă. Dacă eroarea continuă să fie afișată, vă rugăm să contactați serviciul clienți.

Întreținere

Intervale de întreținere

Interval de întreținere și îngrijire	înainte de fiecare pornire	la nevoie	cel puțin la fiecare 2 săptămâni	cel puțin o dată la 4 săptămâni	cel puțin o dată la 6 luni	cel puțin o dată pe an
Verificați dacă intrările și ieșirile de aer sunt murdare și nu conțin obiecte străine și curățați dacă este necesar	X			X		
Curățați exteriorul		X				X
Verificați vizual dacă interiorul dispozitivului este murdar		X				X
Verificați dacă filtrul de aer prezintă murdărie și obiecte străine și curățați-l sau înlocuiți-l dacă este necesar	X		X			
Înlocuiți filtrul de aer					X	
Verificați dacă există deteriorări	X					
Verificați șuruburile de fixare		X				X
Test de funcționare						X
Goliți tava de condens și furtunul de scurgere		X				

Jurnal de întreținere și îngrijire

Tipul dispozitivului:

Numărul dispozitivului:

Interval de întreținere și îngrijire	1	2	3	4	5	6	7	8	9	10	11	12	13	14	15	16
Verificați dacă intrările și ieșirile de aer sunt murdare și nu conțin obiecte străine și curățați dacă este necesar																
Verificați dacă intrările și ieșirile de aer sunt murdare și nu conțin obiecte străine și curățați dacă este necesar																
Curățați exteriorul																
Verificați vizual dacă interiorul aparatului este murdar																
Înlocuiți filtrul de aer																
Verificați șuruburile de fixare																
Testați funcționarea																
Goliți tava de condens și furtunul de scurgere																
Observații																

1. Data: Semnătură:	2. Data: Semnătură:	3. Data: Semnătură:	4. Data: Semnătură:
5. Data: Semnătură:	6. Data: Semnătură:	7. Data: Semnătură:	8. Data: Semnătură:
9. Data: Semnătură:	10. Data: Semnătură:	11. Data: Semnătură:	12. Data: Semnătură:
13. Data: Semnătură:	14. Data: Semnătură:	15. Data: Semnătură:	16. Data: Semnătură:

Activități necesare înainte de începerea întreținerii



Avertisment privind tensiunea electrică

Nu atingeți fișa de rețea cu mâinile ude sau umede.

- Oprți dispozitivul.
- Deconectați dispozitivul de la rețea prin scoaterea fișei de rețea din priză. Atunci când faceți acest lucru, asigurați-vă că țineți ștecherul, nu cablul.



Avertisment privind tensiunea electrică

Sarcinile care necesită deschiderea aparatului trebuie efectuate numai de către firme specializate autorizate sau de către producător.

Circuit frigorific



Pericol

Propan refrigerant natural (R290)!

H220 - Gaz extrem de inflamabil.

H280 - Conține gaz sub presiune; poate exploda dacă este încălzit.

P210 - Păstrați departe de căldură, scânteii, flăcări deschise și alte surse de aprindere. Nu se fumează.

P377 - Incendii cu scurgeri de gaz: Nu stingeți, cu excepția cazului în care scurgerea poate fi oprită în siguranță.

P410+P403 - Protejați de lumina soarelui. A se depozita într-un loc bine ventilat.

- Întregul circuit frigorific este un sistem închis ermetic, care nu necesită întreținere și poate fi întreținut sau reparat numai de către companii specializate în răcire și aer condiționat sau de către producător.

Semne și etichete de siguranță pe dispozitiv

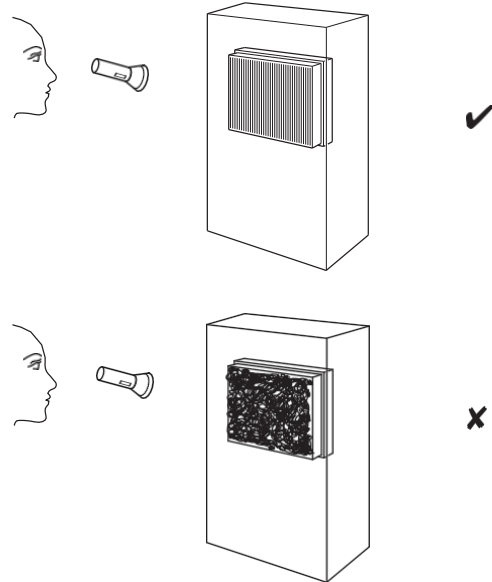
Verificați semnele și etichetele de siguranță atașate la dispozitiv la intervale regulate. Înlocuiți semnele de siguranță ilizibile!

Curățarea carcasei

Curățați carcasa cu o cârpă moale, umedă și fără scame. Asigurați-vă că nu pătrunde umiditate în carcasă. Protejați componentele electrice de umezeală. Nu utilizați agenți de curățare agresivi, cum ar fi spray-uri de curățare, solvenți, detergenți pe bază de alcool sau abrazivi pentru a umezi cârpa.

Inspecția vizuală a interiorului dispozitivului pentru a depista murdăria

1. Scoateți filtrul de aer.
2. Utilizați o lanternă pentru a ilumina deschiderile dispozitivului.
3. Verificați dacă există murdărie în interiorul dispozitivului.
4. Dacă observați un strat gros de praf, curățați interiorul aparatului de către o companie specializată în răcire și aer condiționat sau de către producător.
5. Introduceți filtrul de aer la loc.



Curățarea filtrului de aer

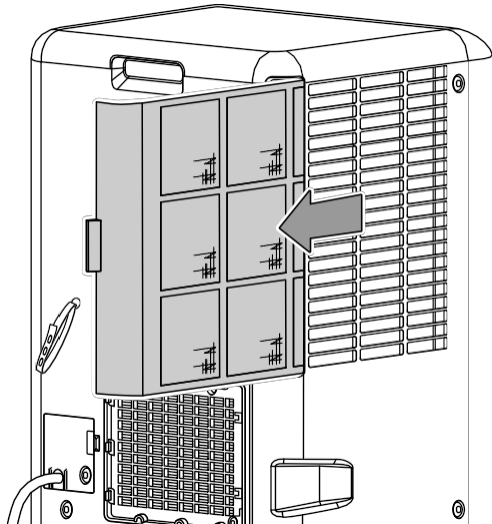
Filtrele de aer trebuie curățate imediat ce sunt murdare. Acest lucru este evidențiat, de exemplu, de o capacitate redusă (a se vedea capitolul Erori și defecțiuni).



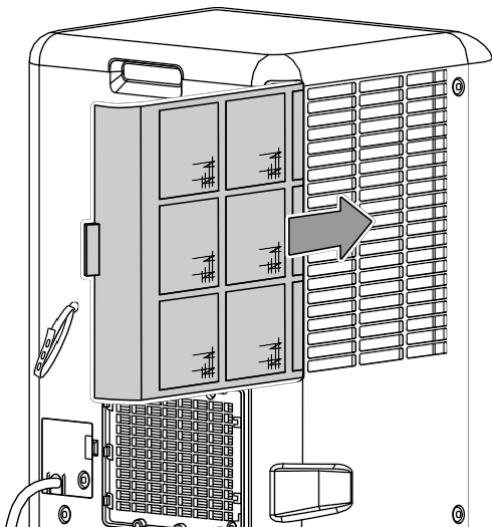
Avertisment

Asigurați-vă că filtrele de aer nu sunt uzate sau deteriorate. Colțurile și marginile filtrelor de aer nu trebuie să fie deformate sau rotunjite. Înainte de a reintroduce filtrele de aer, asigurați-vă că acestea nu sunt deteriorate și sunt uscate!

1. Scoateți filtrele de aer din aparat.



2. Curățați filtrele folosind o cârpă ușor umedă, moale, fără scame. Dacă filtrele sunt foarte contaminate, curățați-le cu apă caldă amestecată cu un agent de curățare neutru.
3. Lăsați filtrele să se usuce complet. Nu introduceți filtre umede în aparat!
4. Reintroduceți filtrele de aer în aparat.

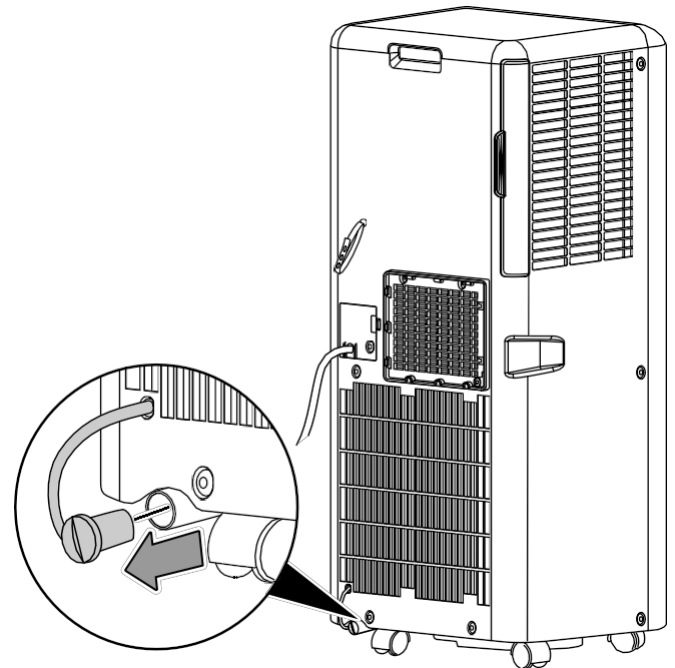
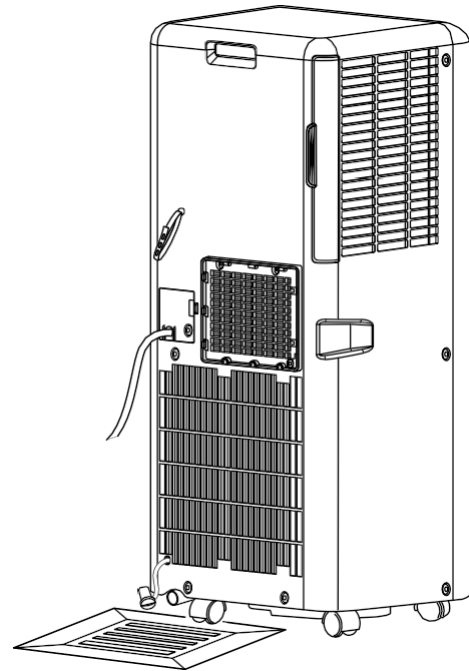


Evacuarea condensului (golire manuală)

În modul de *răcire* și *dezumidificare* se formează condens, care este evacuat în cea mai mare parte prin aerul evacuat.

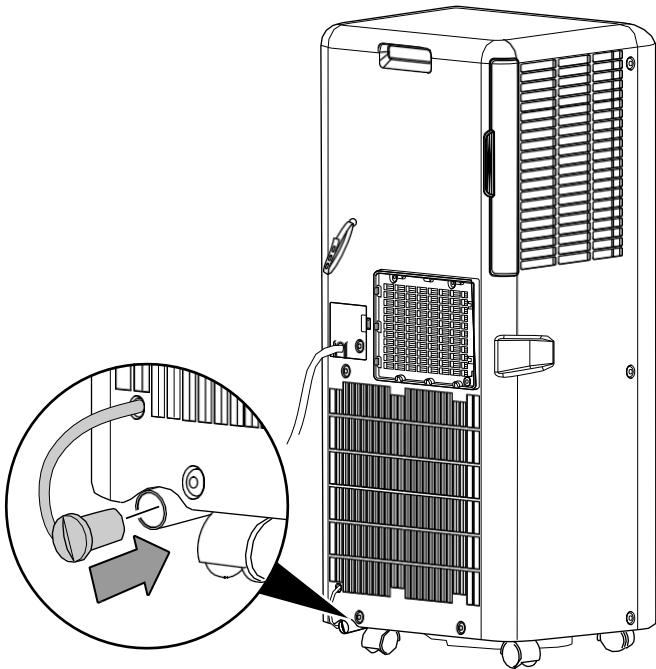
Condensul rămas este colectat într-un recipient din interiorul carcasei. Condensul trebuie evacuat în mod regulat.

1. Transportați cu atenție sau rotiți dispozitivul într-un loc adecvat pentru evacuarea condensului (de exemplu, o scurgere) sau poziționați un recipient de colectare adecvat sub ieșirea condensului.



2. Drenați condensul.

3. Atașați din nou opritorul de cauciuc la ieșirea condensului.
Asigurați-vă că bușonul de cauciuc este bine fixat, pentru că, în caz contrar, ar putea exista scurgeri necontrolate de apă.



⇒ Codul de eroare *E2* nu mai este indicat pe afișajul cu segmente (13), iar LED-ul *nivelului de umplere cu apă* (10) se va stinge imediat ce condensul a fost evacuat.

Activități necesare după întreținere

Dacă doriți să continuați să utilizați aparatul:

- Lăsați aparatul să se odihnească timp de cel puțin 12 ore, astfel încât agentul frigorific să se poată acumula în compresor. Așteptați 12 ore înainte de a porni din nou dispozitivul! Acțiunea contrară poate duce la deteriorarea compresorului și la funcționarea defectuoasă a dispozitivului. Orice solicitare de garanție va fi anulată în acest caz.
- Reconectați aparatul la rețea.

Dacă nu intenționați să utilizați aparatul pentru o perioadă considerabilă de timp:

- Depozitați aparatul în conformitate cu capitolul Transport și depozitare.

Anexă tehnică
Date tehnice

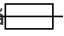
Model	PAC 2010 SH	PAC 2610 S
Capacitate de răcire	2,05 kW	2,6 kW
Capacitate de încălzire	1,8 kW	-
Performanță de dezumidificare	0,8 l/h	0,8 l/h
Temperatura de funcționare	16 °C până la 35 °C	16 °C până la 35 °C
Intervalul de setare a temperaturii	16 °C până la 31 °C	16 °C până la 31 °C
Debit volumic maxim de aer	320 m ³ /h	320 m ³ /h
Conexiune la rețea	220 V - 240 V / 50 Hz	220 V - 240 V / 50 Hz
Curent nominal	3.5 A	3.5 A
Siguranță 	T 2L 250 V AC	T 2L 250 V AC
Tip de protecție	IP20	IP20
Putere absorbită (funcționare cu răcire)	785 W	1000 W
Putere absorbită (funcționare cu încălzire)	890 W	-
Nivel de presiune acustică la o distanță de 1 m	53 dB(A)	53 dB(A)
Agent frigorific	R290	R290
Cantitate de agent frigorific	140 g	160 g
Factorul GWP	3	3
echivalent CO ₂	0.00042 t	0.00048 t
Presiunea pe partea de aspirație	1 MPa	1 MPa
Presiunea pe partea de refulare	2,6 MPa	2,6 MPa
Presiunea maximă admisă	3,2 MPa	3,2 MPa
Dimensiuni (lungime x lățime x înălțime)	300 x 320 x 700 mm	300 x 320 x 700 mm
Distanța minimă față de pereți și alte obiecte:		
sus (A):		
spate (B):	30 cm	30 cm
laterale (C):	30 cm	30 cm
față (D):	30 cm	30 cm
	30 cm	30 cm
Greutate	21 kg	23,5 kg
Baterii telecomandă	Tip LR03 / AAA - 1,5 V (2 buc.)	Tip LR03 / AAA - 1,5 V (2 buc.)

Diagrama circuitului PAC 2010 SH

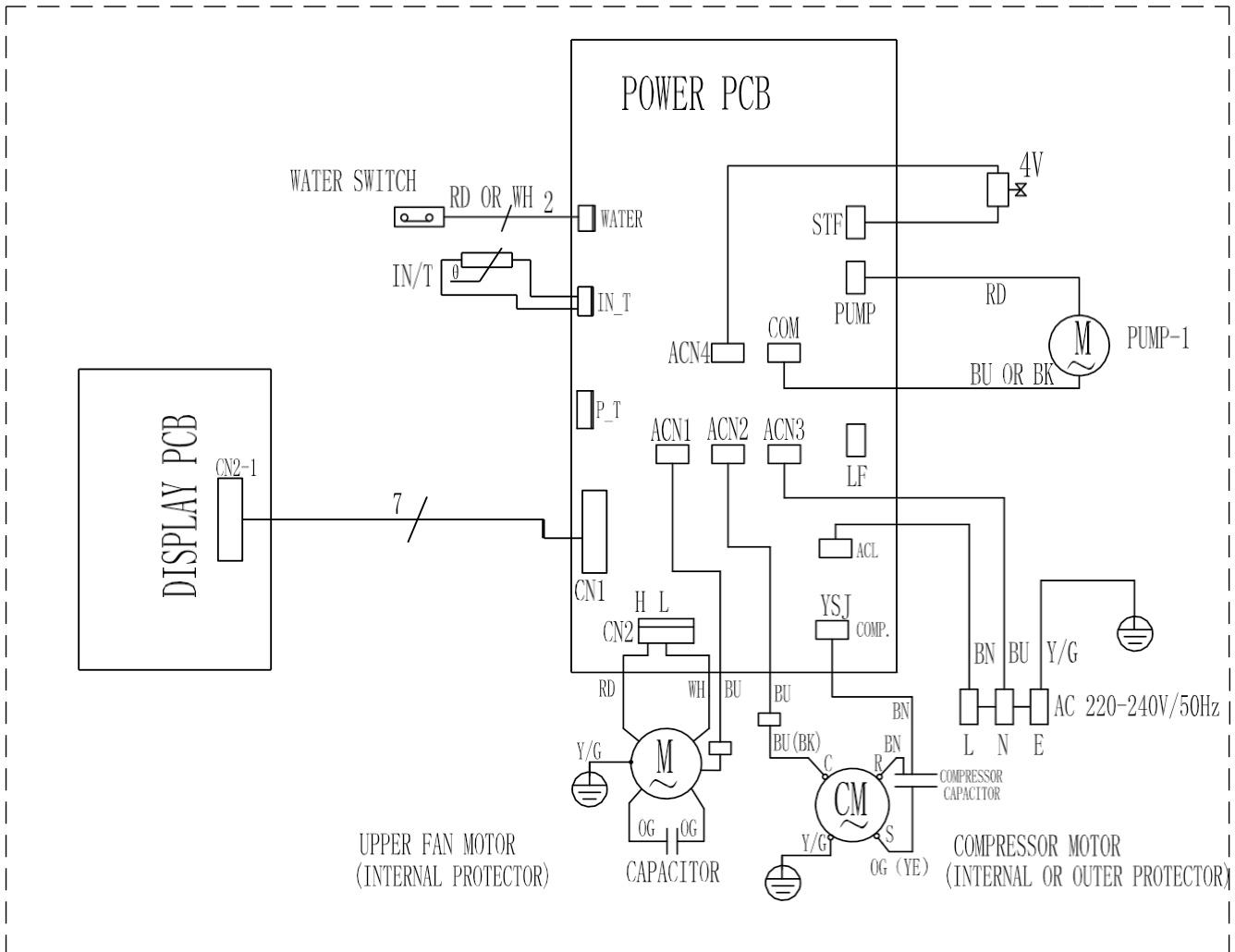
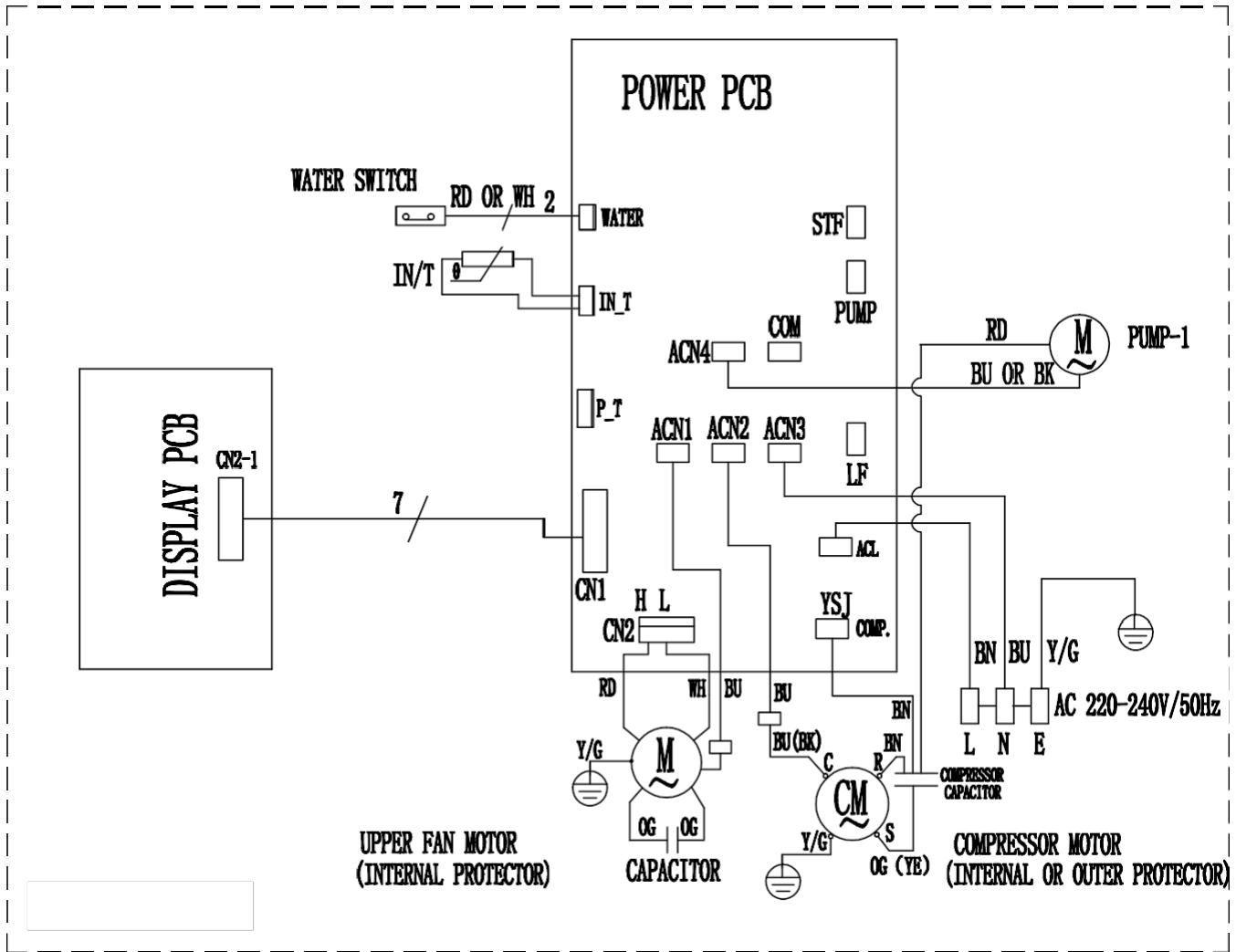
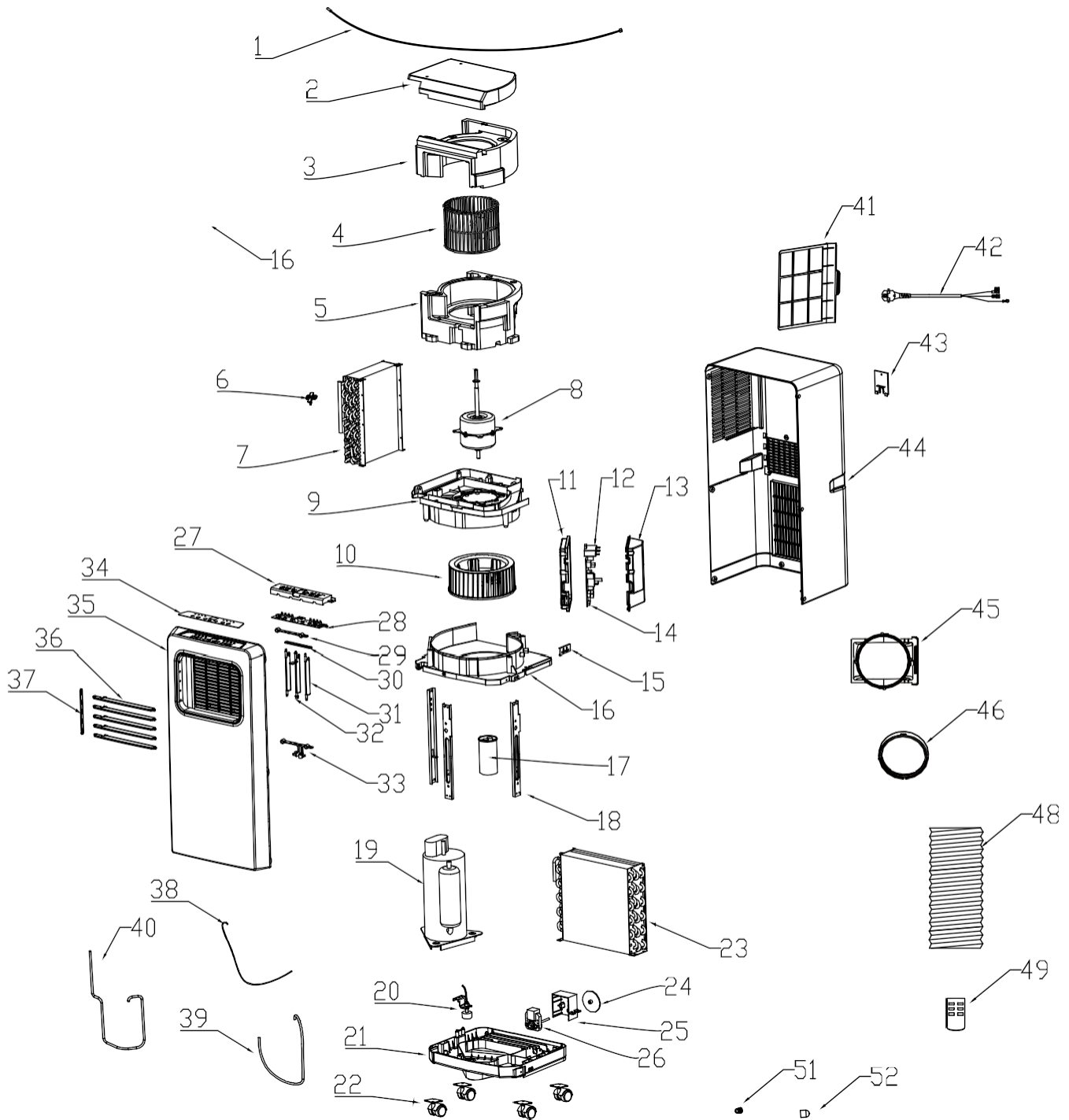


Diagrama circuitului PAC 2610 S



Prezentare generală și lista pieselor de schimb

Notă: Numerele de poziție ale pieselor de schimb diferă de cele care descriu pozițiile altor piese menționate în acest manual de utilizare.



Nr.	Denumire piesă	Nr.	Denumirea piesei	Nr.	Denumirea piesei
1	Senzor temperatură cameră	18	Suport	35	Panou frontal
2	Spumă superioară	19	Compresor	36	Louver
3	Sus Conductă de spumă	20	Comutator magnetic	37	Conector lamelă
4	Ventilator evaporator	21	Bază	38	Capilară
5	Conductă cu spumă redusă	22	Castor	39	Conductă de evacuare
6	Suport senzor temperatură	23	Condensator	40	Conducta de aspirație
7	Evaporator	24	Roată de stropire	41	Filtru de aer
8	Motor ventilator	25	Cutie motor Splash	42	Cablu de alimentare
9	Capac volută	26	Motor de stropire	43	Capac pentru cablul de alimentare
10	Ventilator condensator	27	Panou de control	44	Capac spate nou
11	Cutie electrică	28	Afișaj PCB	45	Adaptor carcasă nouă 1
12	Condensator motor	29	Suport pentru lamele sus	46	Adaptor carcasă nouă 2
13	Capac cutie electrică	30	Conector pentru jaluzele verticale	48	Furtun de evacuare
14	PCB de alimentare	31	Clapetă verticală	49	Telecomandă
15	Placă de pământ	32	Manuel Clapetă verticală	51	Dop de apă
16	Suport volută	33	Suport pentru clapeta joasă	52	Manșon opritor de apă
17	Condensator compresor	34	Mască de control		

Eliminare

Eliminați întotdeauna materialele de ambalare într-un mod ecologic și în conformitate cu reglementările locale aplicabile privind eliminarea.



Pictograma cu coșul de gunoi pe roți barat indică faptul că acest dispozitiv și orice componente asociate (de exemplu, telecomenzi) nu trebuie eliminate împreună cu deșeurile menajere la sfârșitul ciclului lor de viață, în conformitate cu Directiva privind deșeurile de echipamente electrice și electronice (2012/19/UE) și cu legislația națională.

Veți găsi puncte de colectare pentru returnarea gratuită a deșeurilor de echipamente electrice și electronice în apropierea dumneavoastră. Adresele pot fi obținute de la municipalitatea sau administrația locală. De asemenea, puteți afla informații despre alte opțiuni de returnare care se aplică pentru multe țările UE pe site-ul <https://hub.trotec.com/?id=45090>. În caz contrar, vă rugăm să contactați un centru oficial de reciclare a echipamentelor electrice și electronice autorizat pentru țara dumneavoastră.

Colectarea separată a deșeurilor de echipamente electrice și electronice urmărește să permită reutilizarea, reciclarea și alte forme de recuperare a deșeurilor de echipamente, precum și să prevină efectele negative asupra mediului și sănătății umane cauzate de eliminarea substanțelor periculoase potențial conținute în echipamente.



Această pictogramă cu coșul de gunoi cu roți barat indică faptul că bateriile sau acumulatorii nu trebuie să fie eliminați împreună cu deșeurile menajere la sfârșitul duratei lor de viață. În cazul în care dispozitivul conține baterii sau acumulatori care conțin mercur, cadmiu sau plumb, simbolul chimic respectiv (Hg, Cd sau Pb) este afișat sub pictograma coșului de gunoi cu roți barat. Pentru a preveni poluarea mediului, nu lăsați neglijent baterii sau echipamente electrice și electronice care conțin baterii în zone publice. În Uniunea Europeană, bateriile și acumulatorii trebuie returnați la un punct de colectare desemnat în conformitate cu REGULAMENTUL (UE) 2023/1542 AL PARLAMENTULUI EUROPEAN PARLAMENTULUI EUROPEAN ȘI AL CONSILIULUI din 12 iulie 2023 privind bateriile și deșeurile de baterii. Scoateți bateriile/acumulatorii și eliminați-le separat în conformitate cu cerințele legale relevante.

Dispuneți ca agentul frigorific (propan) să fie eliminat în mod corespunzător și în conformitate cu reglementările naționale de către o companie care deține certificarea corespunzătoare (Catalogul european al deșeurilor 160504).

Numai pentru Regatul Unit

În conformitate cu Waste Electrical and Electronic Equipment Regulations 2013 (SI 2013/3113) (cu modificările ulterioare) și Waste Batteries and Accumulators Regulations 2009 (SI 2009/890) (cu modificările ulterioare), dispozitivele care nu mai sunt utilizabile trebuie colectate separat și eliminate într-un mod ecologic.

Trotec GmbH

Grebener Str. 7
52525 Heinsberg
Germania

+49 2452 962-0

☎ +49 2452 962-200

✉ online@trotec.com www.trotec.com