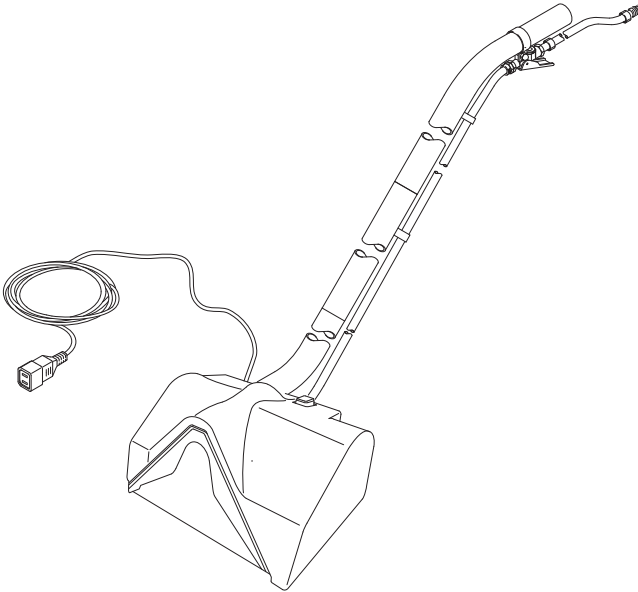


# KÄRCHER

makes a difference

## PW 30/1



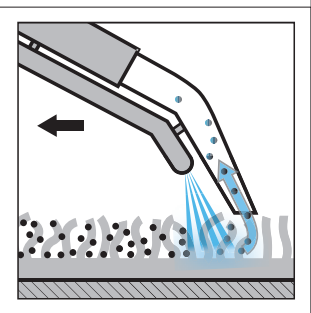
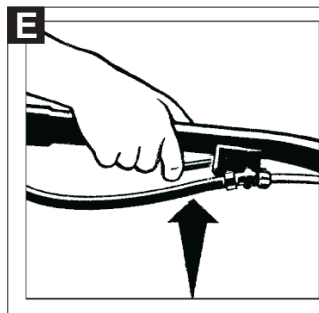
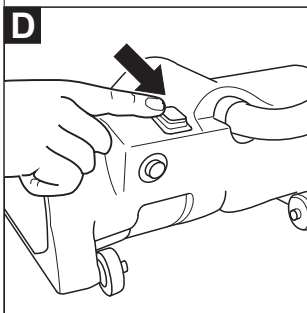
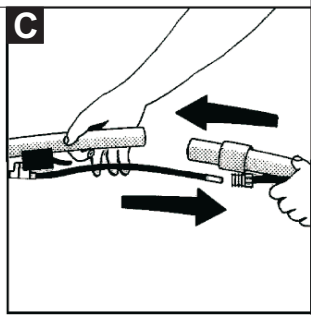
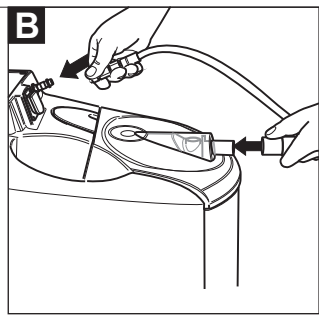
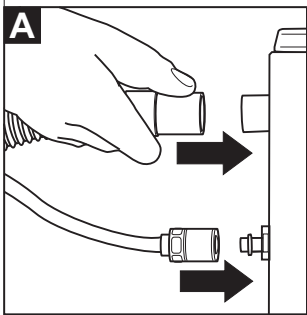
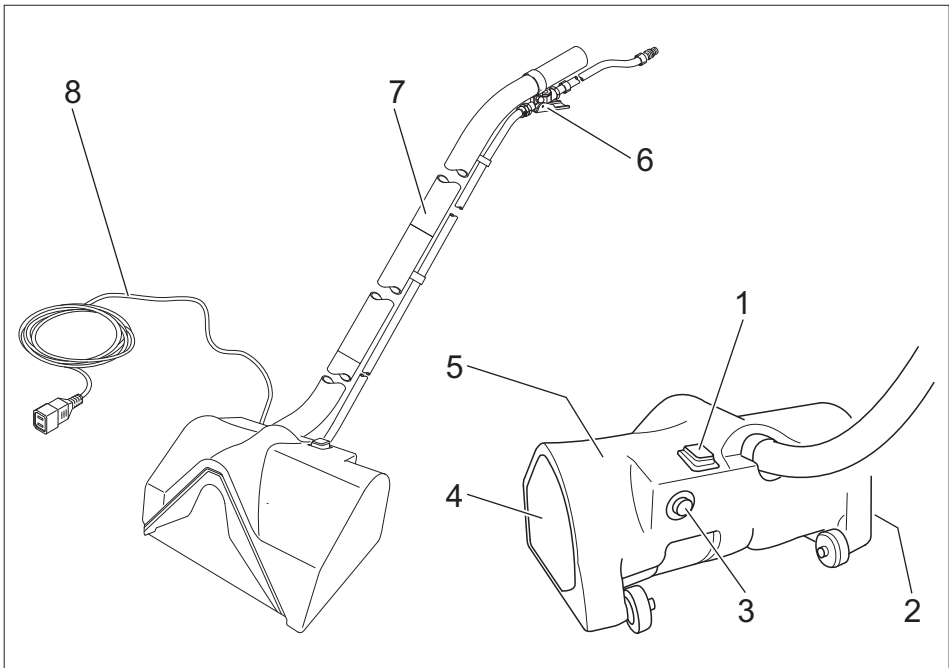
**Register  
your product**

[www.kaercher.com/welcome](http://www.kaercher.com/welcome)

**EAC**



59648250 03/19





Înainte de prima utilizare a aparatului dvs. citiți acest instrucțiunile original, respectați instrucțiunile cuprinse în acesta și păstrați-l pentru întrebuinta ulterioară sau pentru următorii posesori.

- Înainte de prima utilizare, citiți neapărat instrucțiunile de utilizare a aspiratorului umed Puzzi!
- Înainte de prima utilizare, citiți neapărat manualul de siguranță nr. 5.956-251.0!

## Cuprins

Protecția mediului înconjurător	RO	1
Trepte de pericol . . . . .	RO	1
Utilizarea corectă . . . . .	RO	1
Elementele aparatului . . . . .	RO	1
Măsurile de siguranță . . . . .	RO	2
Funcționarea . . . . .	RO	2
Punerea în funcțiune . . . . .	RO	2
Utilizarea . . . . .	RO	2
Transport . . . . .	RO	3
Depozitarea . . . . .	RO	3
Îngrijirea și întreținerea . . . . .	RO	3
Remediarea defecțiunilor . . . . .	RO	3
Garanție . . . . .	RO	3
Date tehnice . . . . .	RO	4
Declarație UE de conformitate	RO	4

## Protecția mediului înconjurător



Materialele de ambalare sunt reciclabile. Ambalajele nu trebuie aruncate în gunoierul menajer, ci trebuie duse la un centru de colectare și revalorificare a deșeurilor.



Aparatele vechi conțin materiale reciclabile valoroase, care pot fi supuse unui proces de revalorificare. Bateriile, uleiul și substanțele asemănătoare nu trebuie să ajungă în mediul înconjurător. Din acest motiv, vă rugăm să apelați la centrele de colectare abilitate pentru eliminarea aparatelor vechi.

## Observații referitoare la materialele conținute (REACH)

Informații actuale referitoare la materialele conținute puteți găsi la adresa: [www.kaercher.com/REACH](http://www.kaercher.com/REACH)

### Trepte de pericol

#### ⚠ PERICOL

*Indicație referitoare la un pericol iminent, care duce la vătămări corporale grave sau moarte.*

#### ⚠ AVERTIZARE

*Indicație referitoare la o posibilă situație periculoasă, care ar putea duce la vătămări corporale grave sau moarte.*

#### ⚠ PRECAUȚIE

*Indică o posibilă situație periculoasă, care ar putea duce la vătămări corporale ușoare.*

#### ATENȚIE

*Indicație referitoare la o posibilă situație periculoasă, care ar putea duce la pagube materiale.*

### Utilizarea corectă

#### ATENȚIE

*Aparatul este destinat pentru a fi utilizat în spațiile interioare.*

- Capul de spălare profesional PW 30/1 este un aparat auxiliar de pulverizare și aspirare. Acesta poate fi utilizat în combinație cu aspiratorul Puzzi seria S cu priză integrată și este adecvat pentru înlăturarea murdărilor deosebit de rezistente de pe mochete.
- Acest aparat poate fi folosit în domeniul comercial, de exemplu în hoteluri, școli, spitale, fabrici, magazine, birouri și magazine de închiriat aparatură.

### Elementele aparatului

- 1 Înterupătorul principal
- 2 Placă de suport
- 3 Comutator de siguranță
- 4 Capac
- 5 Carcasă
- 6 Mâner supapă
- 7 Tub de aspirare
- 8 Cablu de rețea

## Măsuri de siguranță

### ⚠ **PERICOL**

- *Nu pulverizați și aspirați niciodată lichide explozive, gaze inflamabile, pulberi explozive, precum și acizi nediluți și diluanți ! Aici se include benzina, diluanții sau păcura, care împreună cu aerul aspirat pot forma vapori sau amestecuri explozibile, în plus menționăm acetona, acizii nediluți și solvenții, deoarece ele atacă materialele folosite la acest aparat.*
- *Opriti aparatul înaintea efectuării lucrărilor de curățare și de întreținere și înaintea schimbării pieselor. În cazul aparatelor alimentate de la rețeaua electrică scoateți ștecherul din priză și în cazul aparatelor acționate cu acumulator scoateți fișa acumulatorului sau decuplați acumulatorul. La comutarea aparatului pe o altă funcție, acesta trebuie oprit.*
- *Atenție la cablul de alimentare sau la prelungitor, să nu fie distrus sau deteriorat prin trecerea peste el, strivire, întindere sau altele similare. Feriți cablul de căldură, uleiuri și muchii ascuțite.*
- *Verificați cablul de alimentare în intervale regulate să nu prezinte deteriorări, cum ar fi crăpături și semne de uzură. Dacă observați deteriorări pe cablu, schimbați-l înainte de o nouă utilizare.*
- *Aparatul poate fi folosit numai de persoane instruite în manipularea acestuia sau care și-au dovedit abilitatea de a opera aparatul și au fost însărcinate în mod expres cu utilizarea aparatului.*
- *Aveți grijă, ca prelungitorul sau cablul de alimentare să nu se deterioreze prin traversare cu roțile, la funcționarea capului de curățare, cu periile aflate în mișcare de rotație.*
- *Reparațiile vor fi efectuate numai de service-uri autorizate sau de specialiști în domeniu care cunosc normele de protecție relevante.*

## Funcționarea

În afară de pulverizare și aspirare aparatul PW 30/1 îndepărtează suplimentar murdăria din mochete cu ajutorul unei perii rotative rapide. Astfel chiar și mochetele foarte murdare pot fi curățate temeinic.

## Punerea în funcțiune

- ➔ Aduceți aspiratorul umed Puzzi în stare de funcționare.
- ➔ Conectați furtunul de pulverizare-aspirare la aspirator (fig. A, B).
- ➔ Conectați apoi furtunul de pulverizare aspirare la aparatul PW 30/1 (fig. C). Aveți grijă, să fixați bine cuplajele furtunului de presiune.

### Utilizarea prizei suplimentare:

- 1 Împingeți capacul de protecție în direcția săgeții cu ștecherul aparatului PW 30/1.
- 2 Introduceți ștecherul aparatului PW 30/1 în priza suplimentară a aspiratorului umed Puzzi.
- 3 Puneți în funcțiune aparatul PW 30/1 conform instrucțiunilor de utilizare.

## Utilizarea

### Porniți aparatul

- ➔ Puneți în funcțiune aspiratorul umed Puzzi.
- ➔ Porniți motorul periei de la întrerupătorul aparatului PW 30/1 (fig. D).

**Notă:** Dacă peria se blochează, motorul acestuia se oprește. Pentru remediere vezi "Remedierea defecțiunilor".

### Curățarea

- ➔ Acționați mânerul de supapă (fig. E). Prin acesta veți pulveriza soluția de curățat. Apa murdară va fi aspirată imediat înapoi prin duza de aspirație.
- ➔ În timpul curățării parcurgeți mocheta în linia suprapuse, trăgând aparatul PW 30/1 înapoi, înspre dvs.
- ➔ Începeți curățarea în așa fel să nu trebuie să călcați pe suprafețele deja curățate.
- ➔ Când deplasați aparatul înainte (mers în gol) eliberați mânerul de supapă.

## Oprirea aparatului

- Oprii motorul periei de la întrerupătorul aparatului.
- Scoateți aspiratorul umed din funcțiune.

## Transport

### ⚠ **PRECAUȚIE**

*Pericol de rănire și deteriorare a aparatului!*  
*La transport țineți cont de greutatea aparatului.*

- Pentru transportarea pe distanțe mai mari, trageți aparatul după dumneavoastră ținându-l de tubul de aspirare.
- Pentru deplasare apucați aparatul de la carcasă și tubul de aspirare.
- În cazul transportării în vehicule asigurați aparatul contra derapării și răsturnării conform normelor în vigoare.

## Depozitarea

### ⚠ **PRECAUȚIE**

*Pericol de rănire și deteriorare a aparatului!*  
*La depozitare țineți cont de greutatea aparatului.*

Aparatul poate fi depozitat doar în spațiile interioare.

## Îngrijirea și întreținerea

### După fiecare utilizare

- Spălați aparatul PW 30/1 cu apă curată.
- Îndepărtați scamele și murdăria de pe peria cilindrică.
- Verificați forma jetului de apă pulverizată prin piesa de vârf a supapei, dacă jetul nu este uniform curățați piesa de vârf.
- Dacă constatați reducerea capacității de aspirare, curățați furtunul și supapele de aspirare.

### La 6 luni

- Verificați uzura și tensionarea curelei zimțate, înlocuiți-o dacă este nevoie.
- Verificați uzura periei înlocuiți-o dacă este nevoie.

## Lucrări de întreținere

### Înlocuirea periei cilindrice

- 5 Desfaceți șuruburile și îndepărtați capacul.
- Scoateți cureaua zimțată.
- Deșurubați șurubul de pe partea frontală a periei.
- Îndepărtați placa de suport de pe partea cealaltă prin slăbirea celor 3 șuruburi și scoateți peria.
- Montați peria în ordine inversă.

## Remedierea defecțiunilor

### Peria este blocată


**Notă:** Dacă peria se blochează motorul periei se oprește.

- Oprii motorul periei de la întrerupătorul aparatului.
- Verificați dacă peria este murdară și îndepărtați eventuale obiecte care o blochează.
- Scoateți capacul de protecție și apăsați comutatorul de siguranță cu ajutorul unei șurubelnițe.
- Puneți capacul de protecție la loc.

## Garanție

În fiecare țară sunt valabile condițiile de garanție publicate de distribuitorul nostru din țara respectivă. Eventuale defecțiuni ale acestui aparat, care survin în perioada de garanție și care sunt rezultatul unor defecte de fabricație sau de material, vor fi remediate gratuit. Pentru a putea beneficia de garanție, prezentați-vă cu chitanța de cumpărare la magazin sau la cea mai apropiată unitate de service autorizată.

## Date tehnice

		1.913-102.0	1.913-103.0
Lățime de lucru perie	mm	285	285
Lățime de lucru supapă	mm	315	315
Diametru perie	mm	70	70
Înălțime carcasă	mm	180	180
Înălțime mâner	mm	835	835
Motor perie	V	220-240	220-240
Frecvența	Hz	1~ 50-60	1~ 50-60
Putere	W	60	60
Presiune pulverizare (max.)	MPa	0,4	0,4
Temperatura soluției de curățare (max.)	°C	50	50
Turație perie (pe mochete)	1/min	1800	1800
Protecție	--	IPX4	IPX4
Clasă de protecție		II	II
Lungimea cablului	m	4,0	7,0
Cablul de rețea: Nr. de comandă	--	6.649-691.0	6.649-692.0
Cablul de alimentare: tip:	--	H05VV-F 2x1,0 mm <sup>2</sup>	H05VV-F 2x1,0 mm <sup>2</sup>
Material carcasă	--	plastic	plastic
Greutate tipică de operare	kg	5,7	5,9
Temperatură ambiantă (max.)	°C	+40	+40
<b>Valori determinate conform EN 60335-2-68</b>			
Nivel de zgomot L <sub>pA</sub>	dB(A)	59	59
Nesiguranță K <sub>pA</sub>	dB(A)	2	2
Valoarea vibrației mână-braț	m/s <sup>2</sup>	<2,5	<2,5
Nesiguranță K	m/s <sup>2</sup>	0,2	0,2

## Declarație UE de conformitate

Prin prezenta declarăm că aparatul desemnat mai jos corespunde cerințelor fundamentale privind siguranța în exploatare și sănătatea incluse în directivele UE aplicabile, datorită conceptului și a modului de construcție pe care se bazează, în varianta comercializată de noi. În cazul efectuării unei modificări a aparatului care nu a fost convenită cu noi, această declarație își pierde valabilitatea.

**Produs:** Aparat auxiliar de pulverizare și aspirare

**Tip:** 1.913-xxx

**Directive UE respectate:**

2006/42/CE (+2009/127/CE)

2014/30/UE

**Norme armonizate utilizate:**

EN 55014-1: 2006+A1: 2009+A2: 2011

EN 55014-2: 2015

EN 60335-1

EN 60335-2-68

EN 61000-3-2: 2014

EN 61000-3-3: 2013

EN 62233: 2008

**Norme de aplicare naționale:**

-

5.957-978

Semnatarii acționează în numele și prin împuternicirea Consiliului director.



H. Jenner  
Chairman of the Board of Management



S. Reiser  
Director Regulatory Affairs & Certification

Reprezentant autorizat cu eliberarea documentelor

S. Reiser

Alfred Kärcher SE & Co. KG  
Alfred-Kärcher-Straße 28-40  
71364 Winnenden (Germany)  
Tel.: +49 7195 14-0  
Fax: +49 7195 14-2212

Winnenden, 2018/10/01